



Guide d'installation

Pilote USB

Windows Vista, Windows 7, Windows XP

Juillet 2012

Copyright © 2012 Ingenico
Tous droits réservés


Ingenico Healthcare/e-ID • « River Seine » • 25, quai Gallieni • 92158 Suresnes cedex • France
Tél. 33(0)1 46 25 80 80 - Fax 33 (0)1 46 25 80 30 – www.xiring.com

Sommaire

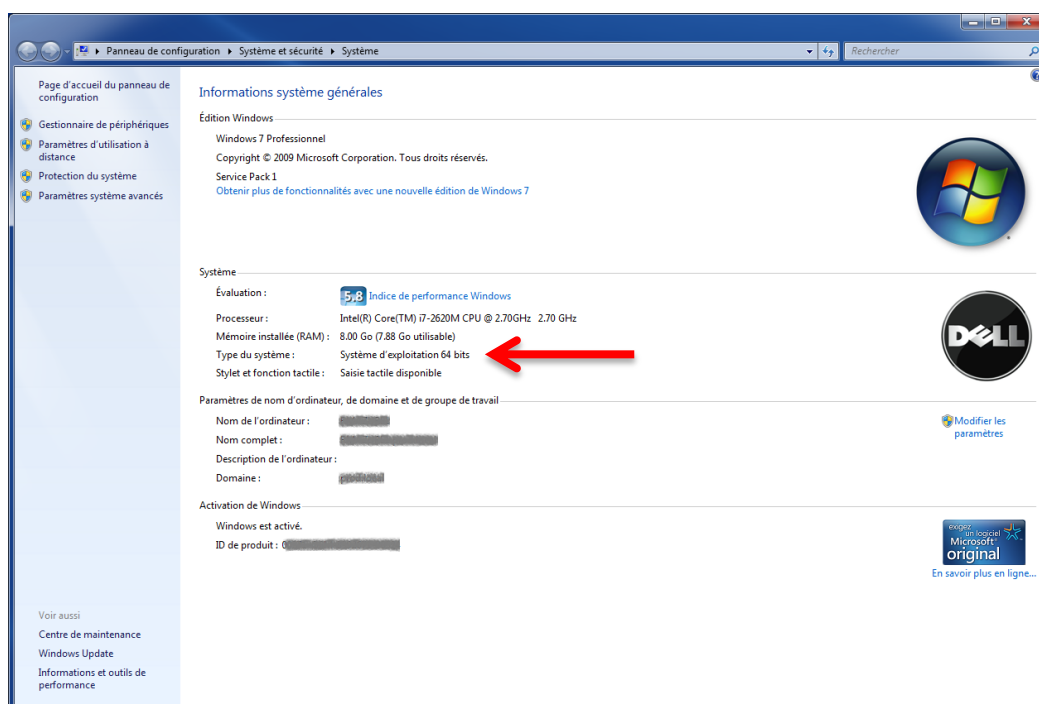
1. Windows Vista ou Windows 7	3
1.1. Mon ordinateur exécute-t-il la version 32 ou 64 bits de Windows ?	3
1.2. Installation du lecteur SESAM-Vitale	3
2. Windows XP	6
2.1. Mon ordinateur exécute-t-il la version 32 ou 64 bits de Windows ?	6
2.2. Installation du lecteur SESAM-Vitale	6
2.2.1. L'accès à Windows Update n'est pas possible	7
2.2.2. L'accès à Windows Update est possible	9

1. Windows Vista ou Windows 7

1.1. Mon ordinateur exécute-t-il la version 32 ou 64 bits de Windows ?

Cliquez sur le bouton **Démarrer** , cliquez avec le bouton droit de la souris sur **Ordinateur**, puis sélectionnez **Propriétés**.

- Si « Système d'exploitation 64 bits » s'affiche en regard de **Type de système**, cela signifie que vous exécutez la version 64 bits de Windows Vista ou Windows 7.
- Si « Système d'exploitation 32 bits » s'affiche en regard de **Type de système**, cela signifie que vous exécutez la version 32 bits de Windows Vista ou Windows 7.

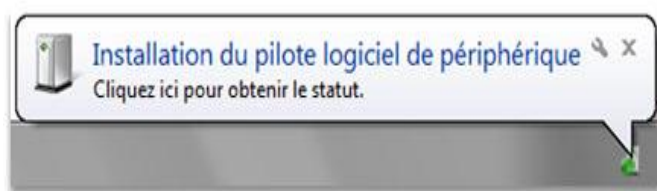


1.2. Installation du lecteur SESAM-Vitale

Pour installer le lecteur SESAM-Vitale, branchez-le à l'ordinateur. Ensuite, déterminez le port USB auquel vous souhaitez connecter le périphérique. Si l'ordinateur est équipé de ports USB à l'avant, vous pouvez utiliser l'un d'eux. Vous pouvez utiliser un port quelconque la prochaine fois que vous branchez le lecteur SESAM-Vitale.



Connectez le lecteur SESAM-Vitale au port USB. Si Windows peut trouver et installer automatiquement le pilote du lecteur SESAM-Vitale, vous serez averti lorsqu'il sera prêt à être utilisé.

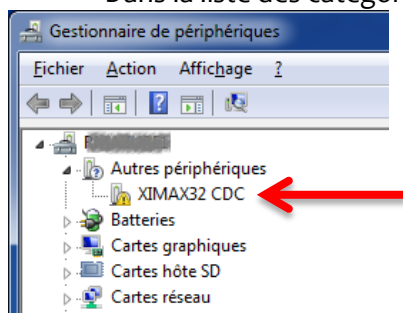


Windows vous avertit lorsque l'installation d'un périphérique est terminée.

Il peut arriver que le lecteur SESAM-Vitale ne soit pas reconnu par Windows. Dans ce cas, suivez les instructions suivantes :

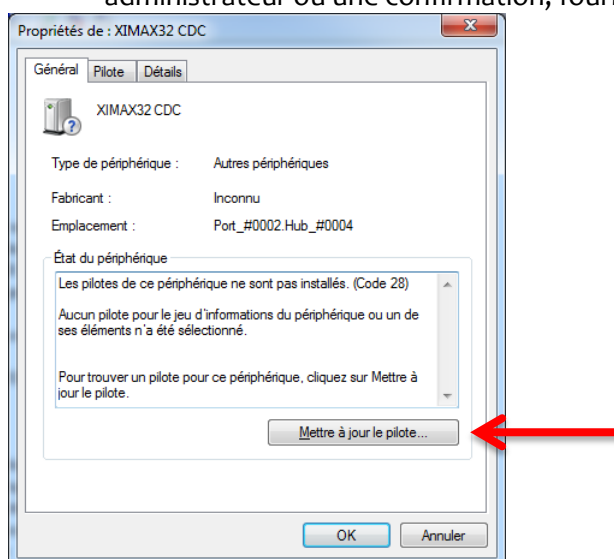
- Pour ouvrir le Gestionnaire de périphériques, cliquez sur le bouton **Démarrer**, sur **Panneau de configuration**, sur **Système et sécurité**, puis sous **Système**, cliquez sur **Gestionnaire de périphériques**. Si vous êtes invité à fournir un mot de passe administrateur ou une confirmation, fournissez le mot de passe ou la confirmation.

- Dans la liste des catégories de matériel, localisez le périphérique à mettre à jour,

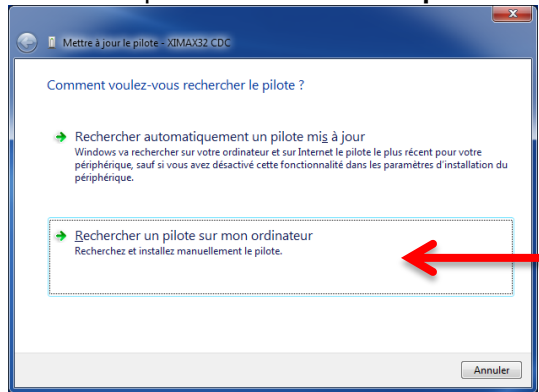


- puis double-cliquez sur son nom (Dans l'écran ci-dessus, le nom XIMAX32 n'est qu'un exemple. Il dépend du lecteur SESAM-Vitale connecté).

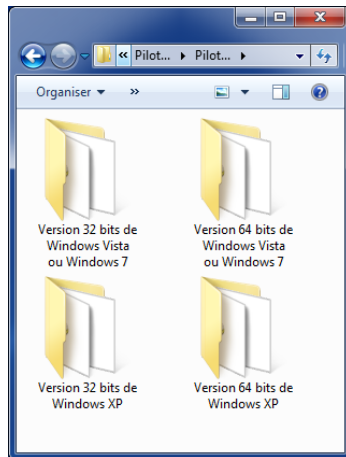
- Cliquez sur **Mettre à jour le pilote**. Si vous êtes invité à fournir un mot de passe administrateur ou une confirmation, fournissez le mot de passe ou la confirmation.



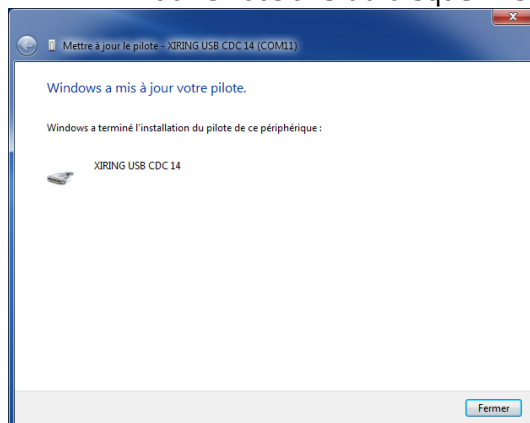
- Cliquez sur **Recherche un pilote sur mon ordinateur**,



- Sélectionnez le CD-ROM fourni avec votre lecteur SESAM-Vitale, le répertoire **Pilote** et enfin le répertoire correspondant au type de système de votre ordinateur :
 - Version 32 bits de Windows Vista et Windows 7
 - Version 64 bits de Windows Vista et Windows 7



- Windows vous avertit lorsque l'installation du lecteur SESAM-Vitale est terminée.



2. Windows XP

2.1. Mon ordinateur exécute-t-il la version 32 ou 64 bits de Windows ?

Cliquez sur **Démarrer**, cliquez avec le bouton droit de la souris sur **Poste de travail**, puis sélectionnez **Propriétés**.

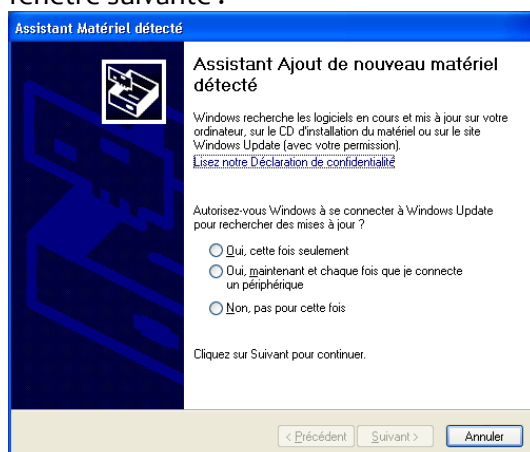
- Si « Édition x64 » apparaît sous **Système**, vous utilisez la version 64 bits de Windows XP.
- Si « Édition x64 » n'apparaît pas sous **Système**, vous utilisez la version 32 bits de Windows XP.

2.2. Installation du lecteur SESAM-Vitale

Pour installer le lecteur SESAM-Vitale, branchez-le à l'ordinateur. Ensuite, déterminez le port USB auquel vous souhaitez connecter le périphérique. Si l'ordinateur est équipé de ports USB à l'avant, vous pouvez utiliser l'un d'eux. Vous pouvez utiliser un port quelconque la prochaine fois que vous branchez le lecteur SESAM-Vitale.



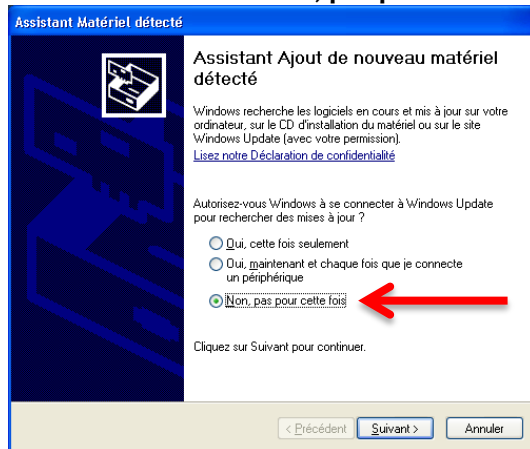
Windows détecte automatiquement le branchement du lecteur SESAM-Vitale et affiche la fenêtre suivante :



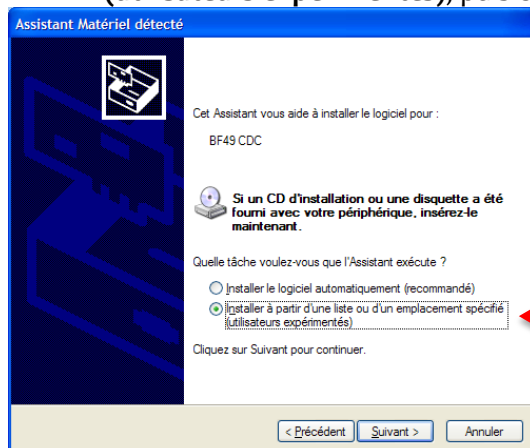
2.2.1. L'accès à Windows Update n'est pas possible

Si l'accès à Windows Update est possible, reportez-vous au [2.2.2 L'accès à Windows Update est possible](#)

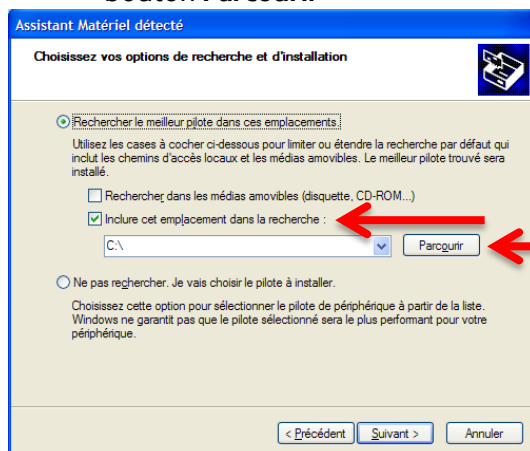
- Sélectionner **non, pas pour cette fois**, puis cliquez sur le bouton **Suivant**.



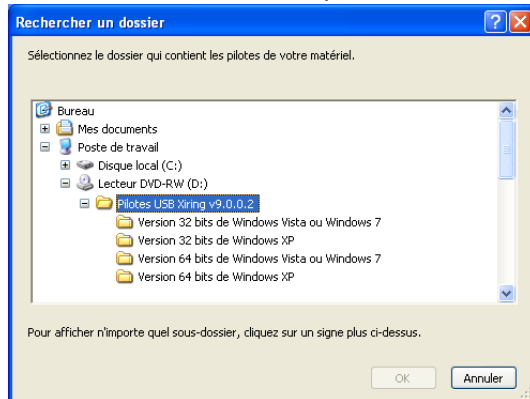
- Sélectionner **Installer à partir d'une liste ou d'un emplacement spécifié (utilisateurs expérimentés)**, puis cliquez sur le bouton **Suivant**



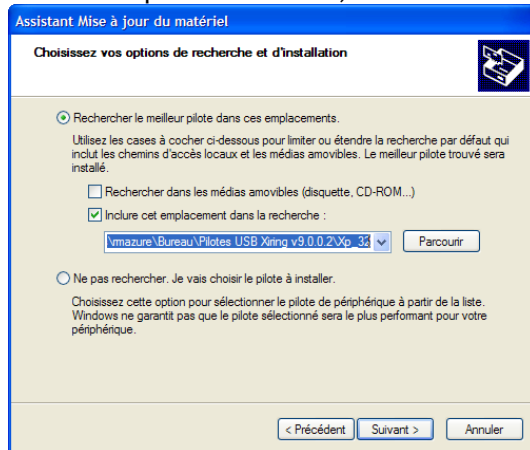
- Cochez la case **Inclure cet emplacement dans la recherche** puis cliquez sur le bouton **Parcourir**



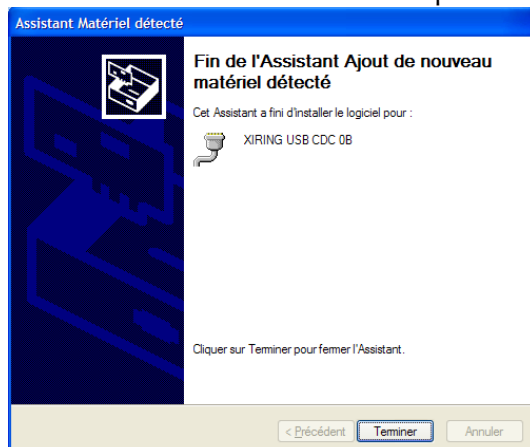
- Sélectionnez le CD-ROM, le répertoire **Pilote** et enfin le répertoire correspondant au type de système de votre ordinateur :
 - Version 32 bits de Windows XP
 - Version 64 bits de Windows XP



- Cliquez sur **Suivant**, l'installation du pilote USB s'effectue.

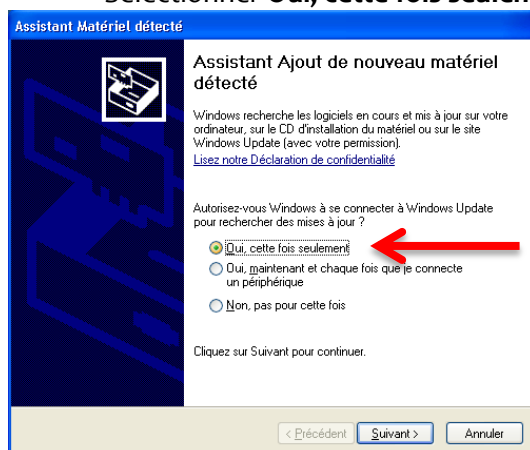


- Windows vous avertit lorsque l'installation du lecteur SESAM-Vitale est terminée.

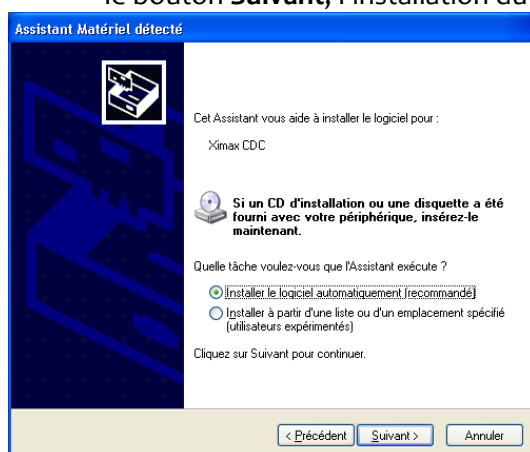


2.2.2. L'accès à Windows Update est possible

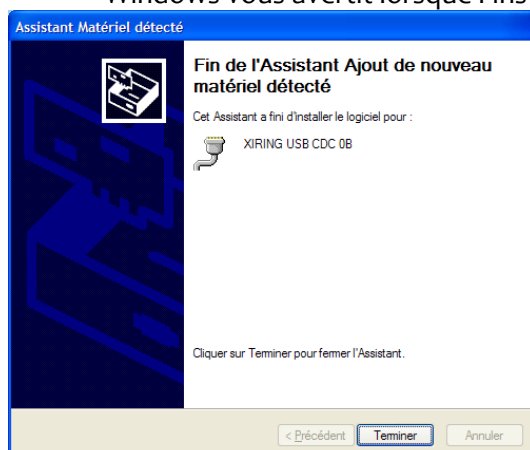
- Sélectionner **Oui, cette fois seulement**, puis cliquez sur le bouton **Suivant**.



- Sélectionner **Installer le logiciel automatiquement (recommandé)**, puis cliquez sur le bouton **Suivant**, l'installation du pilote USB s'effectue



- Windows vous avertit lorsque l'installation du lecteur SESAM-Vitale est terminée.



Ce document est Copyright © 2012 du Groupe Ingenico.

INGENICO conserve la pleine propriété des droits d'auteur, les droits et la protection de tous les appareils ou logiciels mentionnés dans le présent document.

Un soin particulier a été pris afin de veiller à ce que le contenu de ce document soit aussi précis que possible. Ingenico décline toutefois toute responsabilité en cas d'erreurs, d'informations incomplètes ou obsolètes.

Le contenu de ce document peut changer, sans préavis, et cela ne doit pas créer de nouvelles obligations contractuelles ni préciser, modifier ou remplacer les obligations contractuelles préalables convenues par écrit entre Ingenico et l'utilisateur.

Ingenico n'est pas responsable, pour l'utilisation de ses appareils, de logiciels qui ne seraient pas compatibles avec le présent document.

Toutes les marques de commerce déposées et utilisées dans le présent document restent la propriété de leurs propriétaires légitimes.

GENERATION TRIFENTE, PRIUM, VITAL'ACT, Baladeur Santé, Baladeur sont des marques déposées d'Ingenico.

Copyright © 2012 Ingenico

All rights reserved

Ingenico Healthcare/e-ID • « River Seine » • 25, quai Gallieni • 92158 Suresnes cedex • France
Tél. 33(0)1 46 25 80 80 - Fax 33 (0)1 46 25 80 30 – www.xiring.com